

UITZETRAAM

ESPAGNOLET 972P

Slotkastdeel

Habo 972P uitzetraam

doornmaat 33	doornmaat 40	L	Lmin	beslagmaat	raammaat
94MP-33-M-650	94MP-40-M-650	650	280	550-920	557-927
94MP-33-M-1020	94MP-40-M-1020	1020	550	820-1290	827-1297
94MP-33-M-1492	94MP-40-M-1492	1492	822	1092-1762	1099-1769
94MP-33-M-2062	94MP-40-M-2062	2062	1492	1762-2332	1769-2339

Uitgangspunten: naden zijkant 2,5 mm / beslagmaat = L+270

Raam wordt verjongd tot 6 mm tussen raam en kozijn overblijft

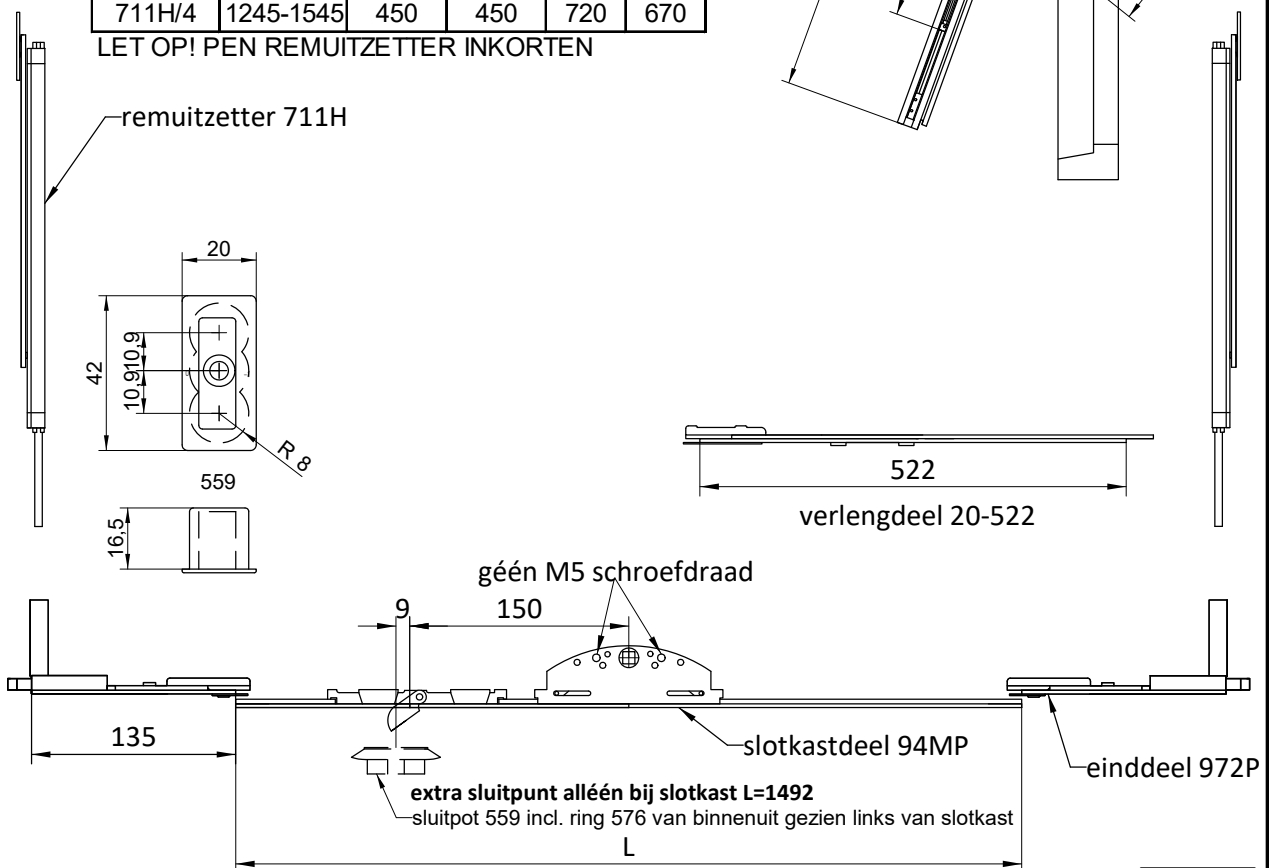
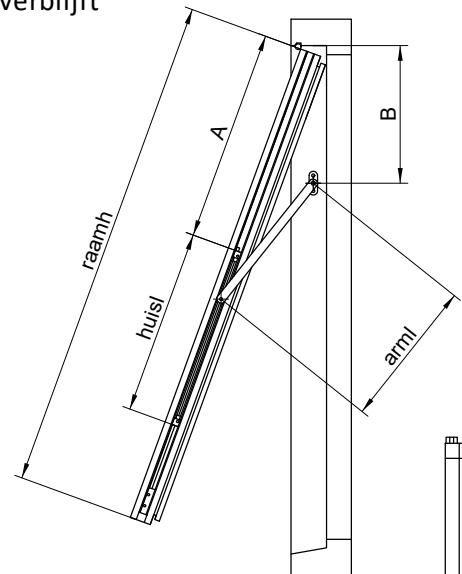
Lengte 1492 toepassen vanaf raammaat 1200 mm

Voor bredere ramen: verlengdeel 20-522

TABEL VOOR MONTAGE REMUITZETTER

artikel	RAAMH	HUISL	ARML	A	B
711H/0	185-310	155	100	15	30
711H/1	310-480	200	140	55	40
711H/2	481-645	250	205	105	100
711H/3	645-845	350	280	220	215
711H/3	845-1045	350	280	400	260
711H/4	1045-1245	450	450	520	470
711H/4	1245-1545	450	450	720	670

LET OP! PEN REMUITZETTER INKORTEN



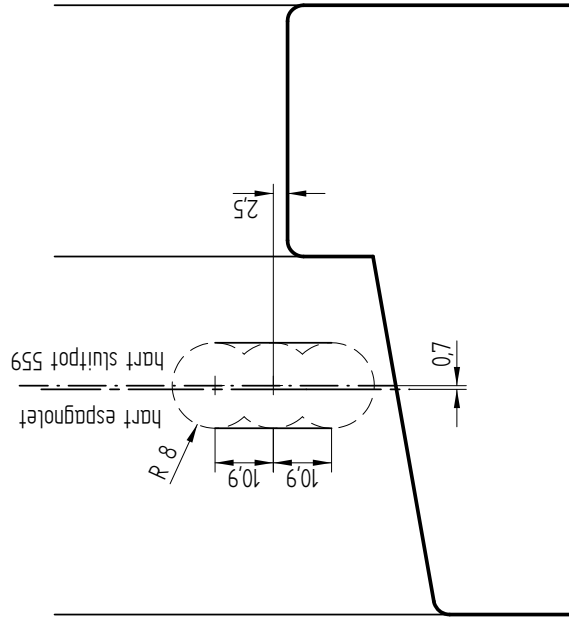
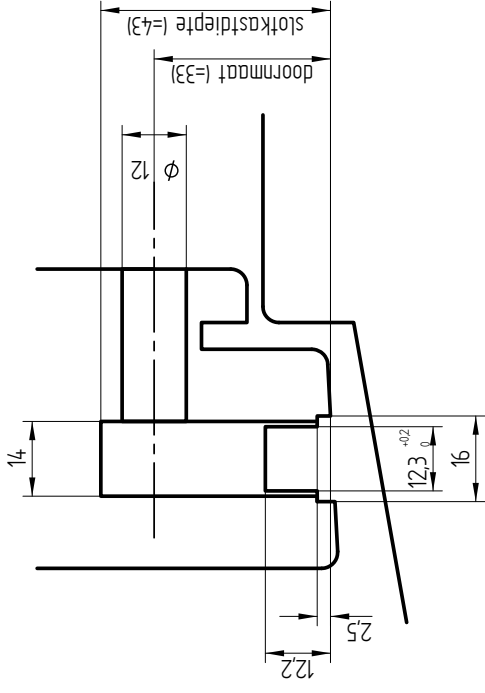
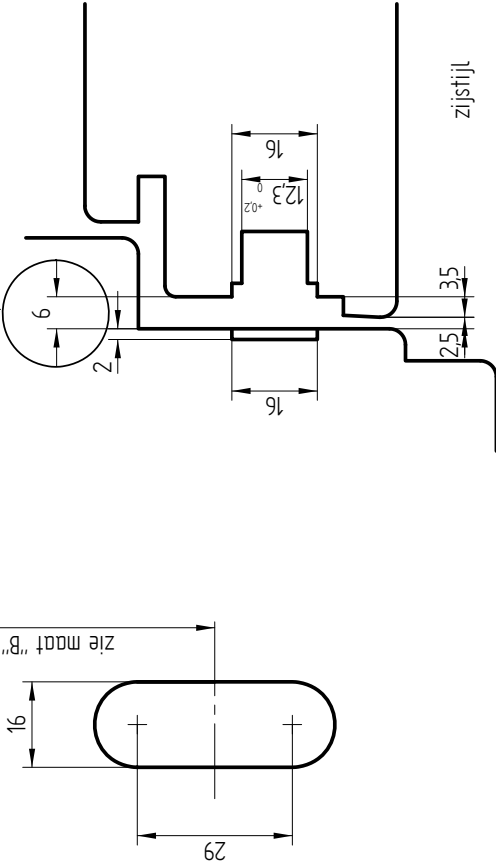
fouten en wijzigingen voorbehouden

maart 2021

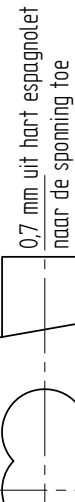


belangrijk voor de arm van de remuizetter
ook de lengte van de espagnolet heeft
hiermee te maken. L = sponningmaat +/- 12

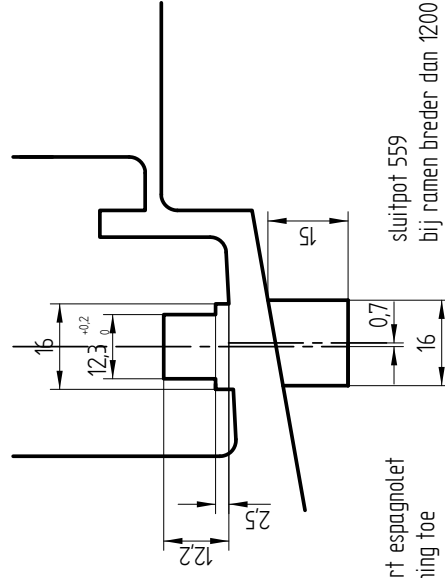
zie maat "B" tabel blz 2.2.1



sluipoot 559 bij ramen breder dan 1200 mm



159 mm links van hart kruik van binnenuit gezien



fouten en wijzigingen voorbehouden

sept. 2014



details Habo beslag uitzettraam

Oostergroen 36
NL-2063 LZ Soest
Tel: +31 (0)35 601 24 33
info@jpmkok.nl
www.jpmkok.nl

fk

Benodigde onderdelen voor één raam:

- 1 sts slotkastdeel 94MP
- 2 sts einddeel 972P
- 2 of 3 sts sluitpot 559
- eventueel 1 sts sluitpotring 576
- 2 sts remuizetter 711H
- 1 sts raamkrukje

2.2.3

- Beslag knippen in gesloten stand ("uit")
- Beslag knippen met voorplaat onder
- Beslag plaatsen in gestoten stand ("uit")
- De tuimelaar blijft in open stand ("in") iets scheef staan

MONTAGE 972P/711H uitzetraam

Maak infrezingen in ramen zoals aangegeven op de bladzijden 2.2.1 t/m 2.2.2.

Plaats einddelen met de schoot in gesloten stand ("uit"). Plaats slotkastdeel met slotkast in gesloten stand. Bevestig met houtschroeven 4x40 mm. Niet te strak: overal waar het beslag aanloopt kunnen problemen ontstaan.

De kruk wordt bevestigd met houtschroeven. Boor dus ondiepe gaten voor deze schroeven, net genoeg voor de nokken van de kruk. De schroeven kunnen door de slotkast heen.

De pen van de remuizetter moet ingekort worden. Zie hiervoor maat "A" in tabel montage remuizetter. Maak het uiteinde van de pen vrij van bramen. De pen valt in het gat van de koppeldoos van de espagnolet. Schroef het huis van de remuizetter vast met 3 mm houtschroeven. Bij uitzetramen het voetje inlaten in de zijstijl. Bevestig het voetje met 4 mm houtschroeven. Hart voetje komt op maat "B" van tabel montage remuizetter. De arm van de remuizetter heeft een vrije ruimte nodig tussen raam en kozijn van 6 mm.

Zorg dat de pen van de remuizetter goed in de koppeldoos steekt. Controleer door de kruk te bewegen en te constateren dat de pen draait en de remuizetter in werking treedt.

ALGEMEEN

De aangegeven maten zijn de maten voor het beslag, daarom moeten infrezingen iets ruimer aangehouden worden (denk aan verf)

Het beslag mag niet geschilderd worden, dient schoongehouden te worden en periodiek gesmeerd zodat het niet droogloopt. Gebruik hiervoor zuurvrije olie of vaseline.

De remuizetter mag niet gesmeerd worden, aangezien de werking daarvan op frictie berust.

WIJZIGINGEN EN FOUTEN IN TEKST EN TEKENINGEN VOORBEHOUDEN

sept. 2014

